




КРАТКОЕ РУКОВОДСТВО ПО НАЧАЛУ РАБОТЫ





**КРАТКОЕ РУКОВОДСТВО ПО
НАЧАЛУ РАБОТЫ**

Примечания и предупреждения

 **ПРИМЕЧАНИЕ.** Содержит важную информацию, которая помогает более эффективно работать с компьютером.

 **ВНИМАНИЕ.** Указывает на возможность повреждения устройства или потери данных и подсказывает, как избежать этой проблемы.

Информация, содержащаяся в данном документе, может быть изменена без уведомления.

© 2009 Dell Inc. Все права защищены.

Воспроизведение материалов данного руководства в любой форме без письменного разрешения Dell Inc. строго запрещается.

Товарные знаки, используемые в тексте данного документа: *Dell*, логотип *DELL*, и *YOURS IS HERE* являются товарными знаками Dell Inc.; *Ubuntu* и логотип *Ubuntu* являются охраняемыми товарными знаками Canonical Ltd.

Остальные товарные знаки и торговые наименования могут использоваться в этом руководстве для обозначения фирм, заявляющих права на эти знаки и наименования, или продукции этих фирм. Компания Dell Inc. не претендует ни на какие права собственности в отношении любых товарных знаков и торговых наименований, кроме своих собственных.

Сентябрь 2009 г.

P/N 81R5R

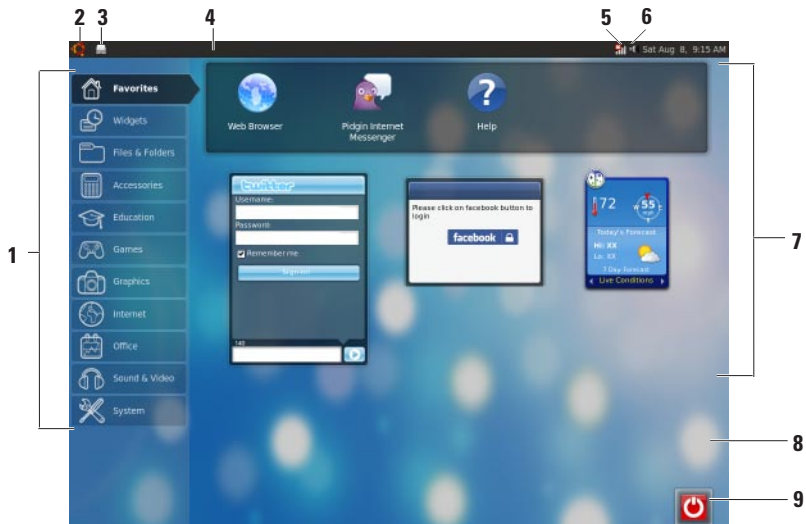
Ред. A00

Содержание


О рабочем столе Ubuntu Netbook Desktop	4
Главное меню	7
Начало работы с Ubuntu	10
Подключение к Интернету	10
Просмотр информации в Интернете	11
Обмен мгновенными сообщениями	14
Создание папок и файлов	14
Перенос данных	19
Настройка системных параметров	19
Переключение в режим классического рабочего стола	21
Основные сочетания клавиш, используемые в Ubuntu	22
Переустановка операционной системы	24

О рабочем столе Ubuntu Netbook Desktop

При включении компьютера открывается рабочий стол Ubuntu Netbook Desktop.

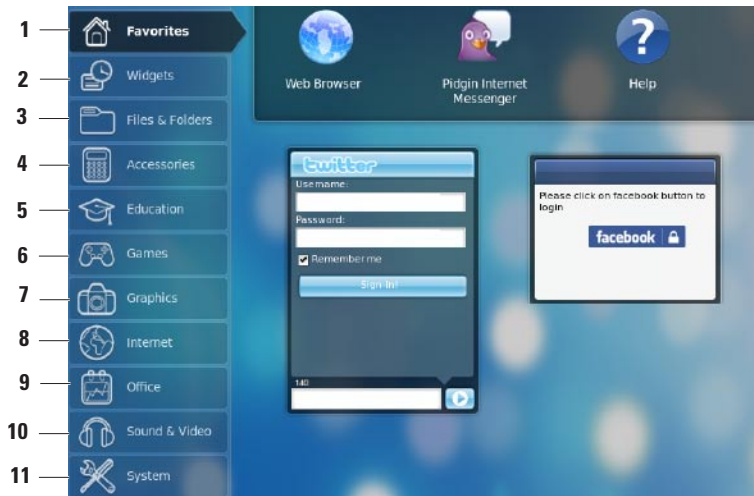


- 1 Главное меню** — обеспечивает доступ к приложениям и настройкам компьютера. Щелкните нужную категорию, чтобы просмотреть доступные приложения и настройки. Дополнительную информацию смотрите в разделе «Главное меню» на стр. 7.
-  **2 Значок «Начало»** — щелкните этот значок, чтобы свернуть все открытые окна и вывести на экран главное меню.
- 3 Значок запущенного приложения** — каждое запущенное приложение представлено значком на панели. Щелкните запущенное приложение, чтобы вывести его на передний план.
- 4 Панель** — обеспечивает быстрый доступ к запущенным приложениям и утилитам на компьютере.
-  **5 Индикатор состояния сети** — указывает, подключены ли вы к проводной или беспроводной сети. Щелкните этот значок, чтобы просмотреть список доступных беспроводных сетей. Если компьютер подключен к беспроводной сети, индикатор отображает ряд столбиков, указывающих уровень сигнала.
-  **6 Значок регулятора громкости** — щелкните этот значок, чтобы отрегулировать уровень громкости, отключить звук или изменить настройки громкости. Увеличить или уменьшить уровень громкости можно с помощью ползунка.
- 7 Значки приложений** — отображаются значки приложений, доступных в какой-либо категории.
- 8 Рабочий стол** — чтобы изменить фоновое изображение, щелкните рабочий стол правой кнопкой мыши.

- 9  **Значок питания** — щелкните этот значок, чтобы выйти из системы или завершить работу операционной системы и выключить компьютер.

Главное меню

В главном меню имеются категории различных приложений и настроек компьютера.



- 1 Favorites (Избранное)** — отображаются ваши избранные приложения. Чтобы добавить приложение в категорию **Favorites** (Избранное), щелкните приложение правой кнопкой мыши и выберите команду **Add to Favorites** (Добавить в избранное).
 Дополнительную информацию по операционной системе Ubuntu смотрите в центре справки Ubuntu. Чтобы открыть центр справки, нажмите **Favorites** (Избранное) → **Help** (Справка).
- 2 Widgets (Мини-приложения)** — отображаются приложения, которые позволяют общаться с друзьями, смотреть популярные видеоклипы и получать обновляемые сводки погоды.
- 3 Files & Folders (Файлы и папки)** — позволяет просматривать, создавать, систематизировать файлы и папки и выполнять их поиск.
- 4 Accessories (Вспомогательные средства)** — отображаются такие инструменты, как текстовый редактор, калькулятор, программа записи CD/DVD Creator и т.д.
- 5 Education (Образование)** — отображаются обучающие приложения, имеющиеся на компьютере.
- 6 Games (Игры)** — отображаются игры, имеющиеся на компьютере.
- 7 Graphics (Графика)** — отображаются приложения для оцифровки, редактирования и передачи фотографий и видео.
- 8 Internet (Интернет)** — отображаются приложения, которые можно использовать, подключившись к Интернету.
- 9 Office (Офис)** — отображаются приложения для обработки текстов, работы с электронными таблицами и презентациями.

- 10 **Sound & Video (Звук и видео)** — отображаются приложения, позволяющие смотреть фильмы и слушать музыку.
- 11 **System (Система)** — отображаются приложения, позволяющие выполнять административные задачи и изменять настройки компьютера.

Начало работы с Ubuntu

Подключение к Интернету

Установка беспроводной сети

1. Щелкните значок индикатора состояния сети  на панели.
2. Выберите **Wireless Networks** (Беспроводные сети).
3. Для завершения установки следуйте инструкциям на экране.


Установка проводной сети

Подсоедините сетевую кабель к соответствующему разъему на компьютере.

Для некоторых сетевых подключений может потребоваться ручная настройка IP-адреса.

Чтобы настроить IP-адрес компьютера вручную, выполните указанные действия.

1. Нажмите **System** (Система) в главном меню.
2. Нажмите **Network Tools** (Сетевые средства) в подкатегории **Administration** (Администрирование).
3. Введите IP-адрес и информацию сети.

 **ПРИМЕЧАНИЕ.** Узнать IP-адрес и информацию сети можно у своего поставщика услуг Интернета или администратора сети.

Просмотр информации в Интернете

Веб-обозреватель позволяет искать и просматривать информацию в Интернете.

Чтобы открыть веб-обозреватель, нажмите **Internet** (Интернет) в главном меню, а затем щелкните значок веб-обозревателя.

Просмотр веб-страниц с использованием вкладок

В одном окне обозревателя можно открыть несколько веб-страниц.

Чтобы открыть новую вкладку, выполните указанные действия.

1. Откройте веб-обозреватель.
2. Нажмите **File** (Файл) → **New Tab** (Новая вкладка), или нажмите клавиши **<Ctrl><T>**.

Чтобы закрыть вкладку, нажмите кнопку **X** на вкладке или нажмите клавиши **<Ctrl><W>**.

The screenshot shows a web browser window displaying the Dell Support homepage. The browser's address bar shows the URL `http://support.dell.com/`. The page features a navigation menu with options like 'Shop', 'Support', and 'Community'. Below the navigation, there are links for 'My Account' and 'My Order Status'. The main content area is titled 'Welcome to Dell Support' and includes a 'Get started with Dell Support' section with four cards: 'Drivers & Downloads', 'Technical Support', 'Order Status', and 'Customer Service'. A sidebar on the left lists 'Support Options' and 'Support by Topic'. The footer contains 'Top Solutions' and 'Additional Resources'.

United States | Contact Us | Live Chat | Premier Login

Shop | Support | Community

Drivers and Downloads | Product Support | Support by Topic | Order Support | Warranty Information | View All

My Account | My Order Status

Welcome to Dell Support

Get started with Dell Support | View My History

- Drivers & Downloads**
I'm looking for drivers and downloads.
- Technical Support**
I need to solve a technical problem.
- Order Status**
I'd like to check the status of my order.
- Customer Service**
I have received my order.

Support Options

- Support Home Page
- Drivers and Downloads
 - Drivers Home
 - Drivers Help
 - Dell Supported Operating Systems
 - Technical Subscriptions
 - Monitor Drivers
 - Dell Certified Drivers
- Product Support
 - Troubleshooting
 - Manuals
 - System Configuration
 - Enterprise Resource Center
 - Interactive System Teardowns
 - My Product List
 - Support History & Status
 - Customer Self Repairable Parts
 - Express Service Code Converter
 - Recall Information

Support by Topic

Top Solutions | **Additional Resources**

- Hot Topics**
Resolve lock-ups or freezes on Studio XPS 13
- Search for My Problem**
Search Dell's extensive

Done

Закладки

Вы можете создавать, систематизировать и редактировать закладки в веб-обозревателе.

Чтобы создать закладку, выполните указанные действия.


1. Откройте веб-обозреватель.
2. Чтобы сделать закладку для страницы или группы вкладок, выполните указанные действия.
 - Нажмите **Bookmarks** (Закладки) → **Bookmark This Page** (Сделать закладку для этой страницы) или нажмите клавишу <Ctrl><D>.
 - Нажмите **Bookmarks** (Закладки) → **Bookmark All Tabs** (Сделать закладки для всех вкладок).
3. Введите имя закладки.
4. Чтобы сохранить закладку, выберите папку из раскрывающегося меню или создайте новую папку.
5. Нажмите **Done** (Готово).

Чтобы систематизировать и редактировать закладки, нажмите **Bookmarks** (Закладки) → **Organize Bookmarks** (Систематизировать закладки).

Добавление закладок в категорию «Избранное»


Вы можете добавлять закладки для веб-сайтов в категорию **Favorites** (Избранное) прямо в веб-обозревателе.

Чтобы добавить закладку в категорию **Favorites** (Избранное), откройте веб-обозреватель и воспользуйтесь одним из указанных методов:

- Нажмите **Bookmarks** (Закладки) → **Bookmark in Launcher** (Закладка в программе запуска).
- Нажмите клавиши <Ctrl><Shift><D>.
- Щелкните значок .

Обмен мгновенными сообщениями

Клиент для обмена мгновенными сообщениями Pidgin позволяет одновременно использовать несколько учетных записей обмена мгновенными сообщениями.

Нажмите **Internet** (Интернет) в главном меню, а затем щелкните значок Pidgin . Откроется окно **Buddy List** (Список друзей).

При самом первом открытии Pidgin откроется диалоговое окно **Accounts** (Учетные записи) с предложением добавить учетные записи.

1. Нажмите кнопку **Add** (Добавить) в диалоговом окне **Accounts** (Учетные записи).
2. В окне **Add Account** (Добавить учетную запись) введите требуемую информацию, а затем нажмите кнопку **Add** (Добавить).
3. Нажмите кнопку **Close** (Заккрыть) в диалоговом окне **Accounts** (Учетные записи).

Создание папок и файлов

Категория **Files & Folders** (Файлы и папки) в главном меню позволяет просматривать, создавать, систематизировать файлы и папки и выполнять их поиск.

Создание новой папки

Чтобы создать новую папку, выполните указанные действия.

1. Нажмите **Files & Folders** (Файлы и папки) в главном меню.
2. Перейдите в требуемую папку.
3. Нажмите **File** (Файл) → **Create Folder** (Создать папку), или щелкните правой кнопкой мыши и выберите команду **Create Folder** (Создать папку).
4. Присвойте имя этой папке и нажмите клавишу <Enter>.

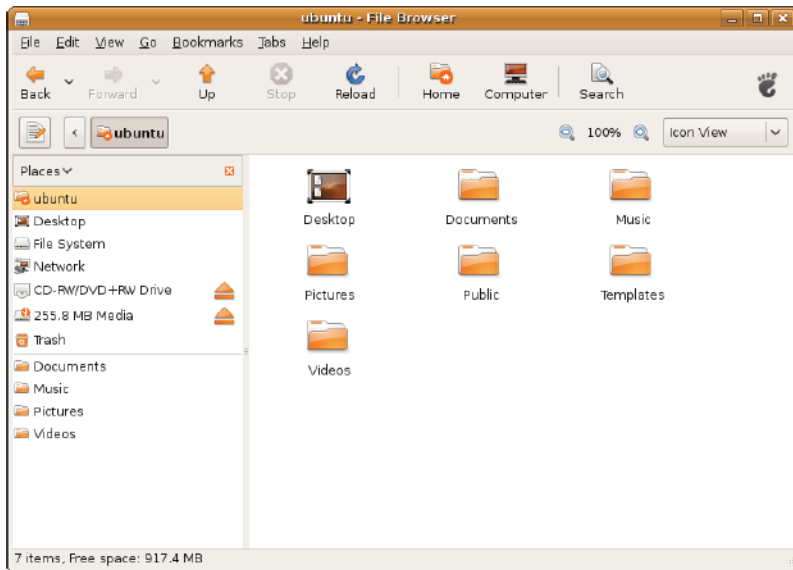
Добавление закладок

Вы можете создавать закладки для облегчения доступа к часто используемым папкам.

Чтобы сделать закладку для папки, выполните указанные действия.

1. Найдите нужную папку и откройте ее.
2. Нажмите **Bookmarks** (Закладки)→ **Add Bookmark** (Добавить закладку), или нажмите клавиши <Ctrl><D>. Закладка появится в меню **Bookmarks** (Закладки).

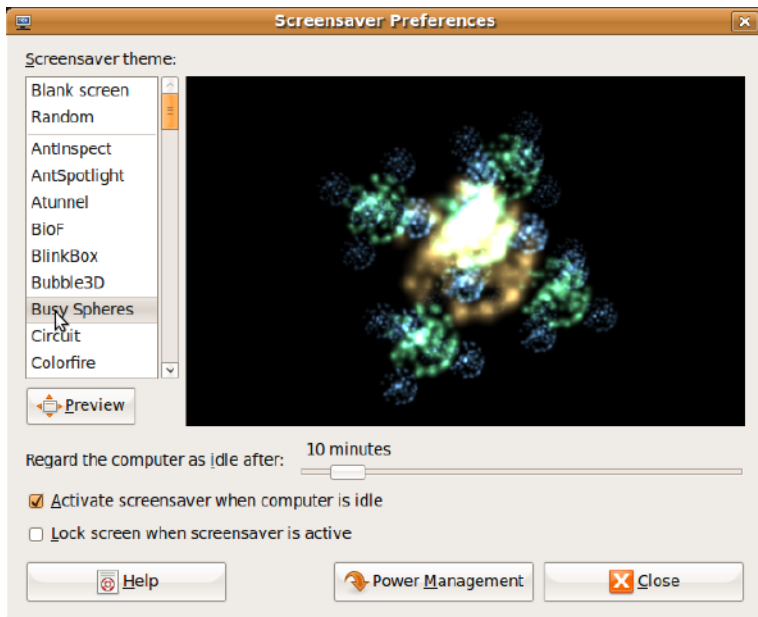
Начало работы с Ubuntu



Индивидуальная настройка экранной заставки

Чтобы настроить параметры экранной заставки в соответствии со своими предпочтениями, выполните указанные действия.

1. Нажмите **System** (Система) в главном меню.
2. Нажмите **ScreenSaver** (Экранная заставка) в подкатегории **Preferences** (Настройка).
Откроется окно **Screensaver Preferences** (Настройка экранной заставки).
3. Выберите экранную заставку по своему вкусу из списка **Screensaver theme** (Тема экранной заставки).
4. Установите ползунок, чтобы задать продолжительность времени ожидания перед появлением экранной заставки.
5. Установите флажок **Activate screensaver when computer is idle** (Активировать экранную заставку в случае простоя компьютера).
6. Если вы хотите, чтобы экранная заставка блокировала экран, установите флажок **Lock screen when screensaver is active** (Блокировать экран при включении экранной заставки).
7. Нажмите кнопку **Close** (Заккрыть).



Перенос данных

Операционная система Ubuntu позволяет легко переносить данные с устройств USB.

USB-устройства для хранения данных

1. Для подключения таких запоминающих устройств, как жесткие диски USB или флэш-накопители, используйте свободный разъем USB на компьютере.

При этом автоматически устанавливаются драйверы и открывается окно **File Browser** (Средство просмотра файлов).

2. Выберите файлы, которые необходимо перенести, и место, в которое их нужно перенести.
3. Нажмите **Copy** (Копировать). Файлы будут перенесены в выбранное место.

Цифровые камеры

1. Подключите цифровую камеру к свободному разъему USB на компьютере.
2. Включите камеру и установите ее в режим просмотра или передачи файлов.

3. В открывшемся окне **Import** (Импорт) выберите **F-Spot Photo Manager** в качестве программы, в которой будут открыты файлы.
4. Выберите файлы, которые необходимо перенести, и место, в которое их нужно перенести.
5. Нажмите **Copy** (Копировать). Файлы будут перенесены в выбранное место.

Настройка системных параметров

В категории **System** (Система) предлагаются или отображаются средства управления оформлением рабочего стола и работой компьютера.

В ней имеются следующие подкатегории:

- **Preferences (Настройка)** — для настройки или изменения клавиш быстрого вызова команд, параметров управления потреблением энергии, переключения режима рабочего стола и т.д.

- **Administration (Администрирование)** — для управления задачами компьютера (например, печатью, установкой времени и даты, выполнением проверок аппаратных средств компьютера и т.д.

Установка и удаление приложений

Чтобы установить приложения на компьютер или удалить их, выполните указанные действия.

1. Нажмите **System** (Система) в главном меню.
2. Нажмите **Synaptic Package Manager** (Диспетчер пакетов Synaptic) в подкатегории **Administration** (Администрирование).
3. Введите пароль и нажмите **OK**.
 - Чтобы установить приложение, установите флажок для нужного приложения.
 - Чтобы удалить приложение, снимите флажок для соответствующего приложения.

Некоторым приложениям могут потребоваться дополнительные вспомогательные приложения или они могут входить в состав пакета программ. Если вы желаете продолжить установку или удаление приложения, нажмите **Install All/Remove All** (Установить все/Удалить все) в окне подтверждения.

4. После внесения изменений, нажмите **OK**.
5. Выберите внесенные изменения в окне подтверждения и нажмите кнопку **Apply** (Применить).

Во время загрузки, установки и удаления приложений появляются окна хода выполнения. По завершении этих процессов появляется окно **Changes Applied** (Изменения применены).
6. Нажмите кнопку **Close** (Закреть).

Переключение в режим классического рабочего стола

Чтобы переключиться в режим классического рабочего стола, выполните указанные действия.

1. Нажмите **System** (Система) в главном меню.
2. Нажмите **Switch Desktop Mode** (Переключить режим рабочего стола) в подкатегории **Preferences** (Настройка).
3. Выберите **Classic Desktop** (Классический рабочий стол) и нажмите кнопку **Apply** (Применить).

Чтобы переключиться обратно на рабочий стол Ubuntu Netbook Desktop, выполните указанные действия.

1. Нажмите **System** (Система) на панели.

2. Нажмите **Preferences** (Настройка) → **Switch Desktop Mode** (Переключить режим рабочего стола).
3. Выберите **Ubuntu Netbook Desktop** и нажмите **Apply** (Применить).

Запуск приложения в режиме классического рабочего стола

1. Нажмите **Applications** (Приложения) на панели.
2. Выберите желаемую категорию и щелкните приложение, которое вы хотите запустить.


Добавление значка приложения на классический рабочий стол и его удаление с классического рабочего стола

Вы можете добавить значок на классический рабочий стол для обеспечения быстрого доступа.

1. Выберите приложение в меню **Applications** (Приложения).
2. Перетащите приложение на классический рабочий стол.

Чтобы удалить приложение с классического рабочего стола, щелкните значок приложения правой кнопкой мыши и выберите команду **Move to Trash** (Переместить в корзину).


Основные сочетания клавиш, используемые в Ubuntu

Сочетание клавиш	Действие
	Щелкните этот значок, чтобы просмотреть рабочий стол Ubuntu Netbook Desktop
<Alt><Tab>	Нажмите данное сочетание клавиш, чтобы переключиться между приложениями
<Ctrl><Alt><D>	Нажмите данное сочетание клавиш, чтобы свернуть активное окно

- <Alt><F4> Нажмите данное сочетание клавиш, чтобы закрыть окно
- <Shift><Ctrl><N> Нажмите данное сочетание клавиш, чтобы создать новую папку в категории **Files & Folders** (Файлы и папки)

Чтобы просмотреть дополнительную информацию о клавишах быстрого выбора команд, используемых в Ubuntu, выполните указанные действия.

1. Нажмите **System** (Система) в главном меню.
2. Нажмите **Keyboard Shortcuts** (Клавиши быстрого выбора команд) в подкатегории **Preferences** (Настройка).

 **ПРИМЕЧАНИЕ.** Приведенные ниже инструкции касаются рабочего стола Ubuntu Netbook Desktop. Они могут не действовать, если на компьютере установлен классический вид рабочего стола.

Переустановка операционной системы

△ **ВНИМАНИЕ.** При использовании DVD-диска *Ubuntu* стираются все данные на жестком диске.

■ **ПРИМЕЧАНИЕ.** В компьютере может отсутствовать оптический дисковод. Используйте внешний оптический дисковод или любое внешнее запоминающее устройство для выполнения процедур, связанных с дисками.

Для переустановки операционной системы используйте DVD-диск *Ubuntu*, входящий в комплект поставки компьютера.

Чтобы переустановить операционную систему, выполните указанные действия.

1. Выключите компьютер.
2. Подключите внешний оптический дисковод USB к свободному разъему USB на компьютере.

△ **ВНИМАНИЕ.** При использовании DVD-диска *Ubuntu* стираются все данные на жестком диске.

3. Вставьте DVD-диск *Ubuntu* во внешний оптический дисковод USB.
4. Включите компьютер.
5. При появлении логотипа DELL сразу нажмите клавишу <F12>.

■ **ПРИМЕЧАНИЕ.** Указанные ниже шаги позволяют изменить последовательность загрузки. При следующей загрузке компьютера последовательность загрузки будет определяться устройствами, указанными в программе настройки системы.

6. При появлении списка загрузочных устройств выделите **CD/DVD/CD-RW** (Дисковод CD/DVD/CD-RW) и нажмите клавишу <Enter>.
7. Нажмите любую клавишу, чтобы выбрать пункт **Boot from CD-ROM** (Загрузить с диска CD-ROM). Для завершения процесса установки следуйте инструкциям на экране.

Напечатано в Ирландии.

www.dell.com | support.dell.com



081R5RA00